

واریکوسل Varicocele:

اتساع و پیچ خوردگی غیر طبیعی شبکه وریدی (سیاهرگی) بالای بیضه هاست. شیوع آن زیر ۱۰ سال نادر است ولی در بالغین جوان ۱۵٪ و در مردان نابارور ۲۰ تا ۴۰٪ می باشد. ۹۰٪ موارد طرف چپ و در ۱۰٪ موارد دو طرفه است. علت این پدیده طولانی تر بودن ورید تخلیه کننده خون بیضه چپ به ورید کلیوی و هم چنین زاویه عمودی تر آن نسبت به سمت راست می باشد. واریکوسل شایع ترین علت قابل اصلاح ناباروری است. واریکوسل می تواند باعث کاهش رشد بیضه ها و در نهایت کوچک شدن بیضه گردد هم چنین با اثر بر اسپرم ها باعث کاهش حرکت، تعداد و تغییر شکل ظاهری آنها خواهد شد واریکوسل به طور مستقیم اثری بر توانایی جنسی یا ایجاد انزال زود رس ندارد. علائم واریکوسل:

-رگ های بزرگ شده و پیچ خورده در کیسه بیضه تورم و برآمدگی های درون کیسه بیضه که البته دردناک نیستند.

- درد در ناحیه کیسه بیضه که ممکن است با نشستن، پاشدن و سایر کشش های فیزیکی افزایش یافته در روز شدید تر شود و زمانیکه به پشت دراز می کشید بهتر شود. بیشترین ابتلا در سن بین ۱۵ تا ۲۵ سالگی است. در چه مواردی واریکوسل نیاز به درمان دارد؟

در ابتدا با توجه به اینکه بسیاری از بیماران در زمانی که تشخیص واریکوسل برای آنها گذاشته می شود نگران

می شوند باید خاطر نشان کنیم که واریکوسل یک بیماری خوش خیم است اما درمان دارویی ندارد و تنها روش درمان آن جراحی است.

تصمیم گیری برای عمل بستگی به فاکتورهای گوناگون مانند شدت واریکوسل و سن بیمار و وضعیت باروری (تأهل و داشتن و یا نداشتن فرزند) دارد.

مراقبت قبل از عمل:

پس از تصمیم گیری برای عمل انجام آزمایشات روتین خون و بررسی اسپرم انجام می پذیرد. موهای ناحیه عمل شب قبل یا صبح عمل تراشیده می شود و از ساعت ۱۲ شب قبل از عمل بیمار دیگر چیزی نمی خورد عمل با بیهوشی عمومی یا بی حسی اسپینال که بسته به شرایط بیمار و صلاح دید پزشک بی هوشی است انجام می گردد. مدت زمان عمل بستگی به فاکتورهای گوناگون دارد و متوسط ۳۰ تا ۴۰ دقیقه می باشد.

مراقبت های پس از جراحی

- بیمار همان روز یا فردا صبح مرخص می شود و حدود ۶ ساعت پس از عمل میتوانید از مایعات استفاده کنید

- تا ۲۴ ساعت اول پس از جراحی فعالیت محدود باشد و فقط در موارد ضروری از جای خود حرکت کنید تا دو هفته اول پس از عمل از انجام کارهای سنگین خودداری گردد ولی پس از آن ورزش و فعالیت های سنگین که باعث عود واریکوسل نمی شود بلامانع است.

مراقبت در منزل

- پانسمان را ۱-۲ روز پس از عمل بردارید و اگر ترشعی ندارد نیاز به پانسمان ندارد.

- در صورتی که محل زخم ترشعی نداشته باشد ۱-۲ روز پس از عمل میتوان استحمام کرد.

- ۳-۲ روز پس از جراحی میتوان به فعالیت های عادی برگشت.

- بنا به نظر پزشک بخیه ها پس از ۷-۱۰ روز بعد کشیده شود.

- بهتر است نزدیکی از روز هفتم به بعد انجام شود.

- بسته به نیاز مسکن و آنتی بیوتیک توسط پزشک تجویز می شود.

- در صورت بروز علائم زیر پس از عمل فوراً به پزشک مراجعه کنید (تب بالاتر از ۳۸، خونریزی یا ترشح زیاد از محل جراحی - تورم شدید در ناحیه عمل یا بیضه ها) عوارض

کوتاه مدت: درد یا عفونت زخم، خونریزی یا خونمردگی اطراف ناحیه عمل می باشد در برخی موارد ممکن است درد خفیفی برای مدتی باقی بماند یا بی حسی اطراف ناحیه عمل یا پوست کیسه بیضه ایجاد شود.



Hasheminejad Kidney Center

مرکز فوق تخصصی شهید هاشمی نژاد
بیمارستان درمیانی

آرمان ما : پیشتاز کیفیت درمان و آموزش در ایران

Our Vision : Foremost Quality of Care and
Training in the Middle Iran

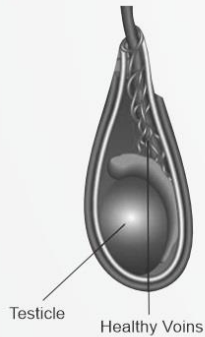
آدرس : تهران ، خیابان ولی عصر ، بالاتر از میدان ونک ، کوچه
شهید والی نژاد ، مرکز فوق تخصصی شهید هاشمی نژاد

تلفن : ۸۱۱۶۱ 

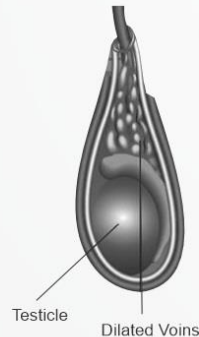
www.hkc.iums.ac.ir

واریکوسل

Normal



Varicocele



عوارض بلند مدت :

عود واریکوسل ، هیدروسل (تجمع مایع اطراف بیضه)
کوچک شدن بیضه کمتر از ۱٪

پیگیری

حدود ۳-۴ ماه پس از عمل اولین ، آزمایش بررسی اسپرم
انجام می شود و پس از آن با همین فاصله تا یکسال یا تا
زمان بارداری همسر آزمایش انجام می گردد اگر زوج پس
از درمان همچنان نابارور باشد توصیه به انجام روش های
کمک باروری می شود .